

Bewusstseinerweiterung durch die EVOLUTION Seelenheil Jahreskur

EVOLUTION Seelenheil Essenz® Nr. 12 Leben Die Geisteskraft des Lebens

Liebe EVOLUTION-Kunden!

Wir haben uns nun jeden Monat mit einer aufeinander aufbauenden EVOLUTION Seelenheil Essenz® befasst.

Alle Schritte, die Sie bisher umgesetzt haben, ermöglichten Ihnen eine Erweiterung und Ausdehnung Ihres Bewusstseins.



Aufbauend auf Ihre Entwicklungsschritte beginnen wir uns nun beim letzten Newsletter dieser Jahreskur mit der EVOLUTION Seelenheil Essenz® Nr. 12 Leben zu beschäftigen.

Durch die Ausdehnung Ihres Bewusstseins setzen Sie mit der Essenz des Lebens eine unendliche Kraft frei. Die **EVOLUTION Seelenheil Essenz® Nr. 12 Leben** unterstützt Sie dabei.

Leben ist das kostbarste Gut, das Ihnen in der physischen Welt geschenkt ist. Je besser Ihr Leben in Übereinstimmung mit Ihrer Lebensaufgabe, mit Ihrer Individualität und mit Ihrer Authentizität ist, desto mehr Lebenskraft können Sie vom Universum empfangen.

Ihr Leben baut sich immer mehr auf, wenn Sie Positives, Förderliches und Ausgedehntes in Ihrem Bewusstsein zulassen. Am Beginn unserer Entstehung erkennen wir, welches Wunder Leben beinhaltet. Ab der Verschmelzung von Eizelle und Samen baut sich innerhalb von 48 Stunden die komplette Information für unser Leben auf. Wie wir zum Beispiel dieses Leben verbringen, gestalten, wie wir aussehen, was die Lebensaufgabe beinhaltet usw. ist in dieser Information angelegt.

An dieser Stelle bitte ich Sie inne zu halten, und sich bewusst zu machen, welche Wunder Sie tatsächlich sind.

Wie oft haben Sie sich erlaubt, dieses Wunder in Ihrem Leben zu erkennen?

Mit all den Kräften, die Sie jetzt in sich sammeln und in die Dankbarkeit führen, können Sie Ihr Leben aufladen. Denn die Dankbarkeit, über alles und jedes, was Sie im Leben erfahren und erhalten, setzt ungeahnte Kräfte in Ihnen frei. Oft kommt uns die Dankbarkeit abhanden, weil wir andere Erfahrungen machen, als wir uns vorstellen und wünschen. Und doch ermöglicht uns das Leben genau die größten Entwicklungsschritte.



*„ Jeder Mensch hat die Aufgabe alles Leben zu lieben,
zu achten und zu schützen. “*

Leben ist die Kraft, zu der Sie selbst bei Ihrer Zeugung, bei Ihrem ersten Atemzug, entschieden haben: „Ja, ich will leben.“ Niemand hat Sie dazu gezwungen, sondern Sie wollten freiwillig mit diesem ersten Atemzug Ihr Leben vollkommen bejahen. Sie haben sich vorgenommen, Ihr Leben zu bestärken, sich zu entwickeln und zu erfahren, sich auszudehnen und an Licht und Liebe zu wachsen.

Leben braucht immer zwei Pole, nämlich einen Plus- und einen Minuspol, damit es existent ist. Auf der inneren Ebene ist der Pluspol das Licht und der Minuspol die Liebe. Beides zusammen ist unser kraftvolles Leben. Auf der äußeren Ebene des Lebens formt sich die Dualität. Groß – klein, dick – dünn, schwarz – weiß, heiß – kalt, usw.

Oft erkennen wir nicht, dass wir selbst die Aufgabe haben, das Licht und die Liebe in uns auszudehnen und zu weiten.

- Wie viel an Licht bauen Sie täglich für Ihr Leben auf und wodurch?
- Wieviel Liebe geben Sie sich selbst und anderen, um eine Balance in Ihrem Leben zu erfahren?

Sind Licht und Liebe im Ungleichgewicht, reagieren Sie in der äußeren Welt disharmonisch. Ein erfülltes Leben entsteht nur, wenn Sie beide Anteile nähren und im Gleichgewicht halten.

Am Spiegel in der Außenwelt können Sie erkennen, wo Ihnen dieses Gleichgewicht fehlt. Haben Sie zu wenig Ideen für Ihren Lebensweg, fehlt Ihnen das Licht. Können Sie Ihre Ideen nicht in der physischen Welt umsetzen und erleben, fehlt Ihnen die Liebe zum Leben.

Welche Mechanismen gibt es, die Ihr Leben ins Ungleichgewicht bringen?

Es sind dies alle Gedanken, alle Gefühle und alle Bilder, die lebensvermindernd, zerteilend oder lebenszerstörend sind.

Warum zerstören wir oft Leben?

Unsere **äußere** Welt ist die Welt unserer Situationen und Umstände. Wir nehmen diese sichtbare Welt als unsere Realität wahr. Meistens lenken wir unsere Aufmerksamkeit auf diese äußere Welt. Doch wie sich uns diese äußere Welt darstellt, haben wir in unserer inneren Welt erschaffen (siehe Newsletter zur Geisteskraft der Entscheidung: Innere und äußere Welt).

In Ihrer **inneren** Welt, die Welt der Gedanken, Gefühle und der Reaktionen, schöpfen Sie Ihre reale Welt. Schöpfung geschieht jeden Moment, ob Ihnen dieses nun bewusst ist oder nicht. Setzen Sie immer nur die Reaktionen auf das, was Sie gerade in Ihrer äußeren Welt erleben, machen Sie sich abhängig von Umständen und Situationen und es wird keine Veränderung zum Besseren geben.

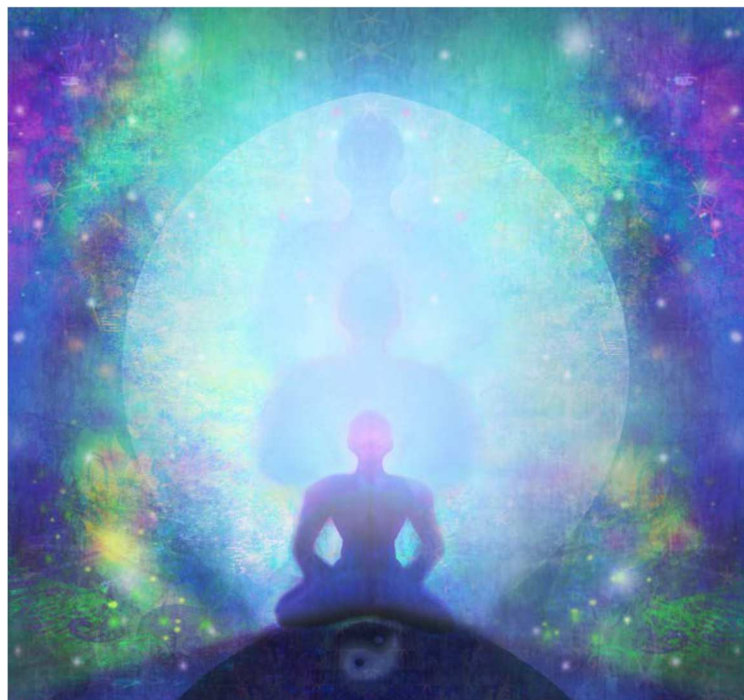
Die Realität entsteht aus der Reaktion Ihrer Gedanken und Gefühle. Möchten Sie es in Ihrem Leben leichter, zufriedener, erfolgreicher und schöner haben, dürfen Sie Ihre Aufmerksamkeit auf die Reaktion lenken, wie Sie gerne Ihr Leben hätten. Die Realität darf Sie dabei nicht beeinflussen (z.B. Krankheit).

Daher können Sie auch jederzeit Ihr Leben so gestalten und verändern, wie Sie es sich in Ihrem Herzen wünschen.

Nachfolgende Übung unterstützt Sie:

- Schauen Sie, was spiegelt Ihnen momentan Ihre Realitätswelt? Der Spiegel der Realität zeigt Ihnen, welche Gedanken und Gefühle Sie bisher in Ihrem Leben aufgebaut und angenommen haben. Denn jeder Gedanke und jedes Gefühl, wird mit dem Geist Gottes, auch Atem genannt, durchdrungen. Dadurch ist es lebendig. Der wahre Wesenskern für Leben ist in Ihrem physischen Körper die Herzverbindung. Genau dort ist Ihre Lebensquelle verankert.
- Schließen Sie Ihre Augen, atmen Sie in Ihren Herzenskern (in der Mitte Ihres Brustkorbs) und visualisieren Sie ein blaues Licht, das Sie mit Kraft, Schutz, Glaube und Vertrauen bestärkt. Bitten Sie darum, dass diese Tugenden jetzt in Ihrem Leben wieder eine höhere Dynamik aufbauen.
- Sehen Sie, wie diese blaue Kraft in Ihrem Herzzentrum ein großes Reservoir bildet. Bitten Sie mit jedem Atemzug, dass dieses Kraftreservoir für Ihre nächsten Schritte der Wünsche in Ihrem Leben bestärkt wird.
- Atmen Sie nun in Ihren Herzenskern ein goldenes Licht ein, stellen Sie sich das Licht einer goldenen Sonne vor. Dieses Sonnenlicht durchflutet Sie, wärmt Sie und lässt Sie die Vitalität des Lebens spüren. Dieses goldene Licht verbindet Sie mit Ihrer Intuition und Ihrer Selbstliebe und inspiriert Sie für neue Schritte.

- Bestärken Sie das goldene Licht über Ihren Atem, indem Sie dankbar sind für sich selbst und Ihr Leben wie es jetzt ist, bejaht in der Ausrichtung darauf, dass Sie neue und aufbauende Schritte für Ihr Leben zulassen.
- Atmen Sie nun wieder in Ihren Herzenskern und visualisieren Sie nun ein rosa Licht, ähnlich wie eine rosa Rose. Verbinden Sie sich mit dieser Rose oder einer anderen rosa Blume, zu der Sie eine tiefe Liebe spüren.
- Über das rosa Licht bestärken Sie die globale Ausdehnung der Liebe zu allem Leben. Es nährt Ihre Schritte des Lernens und des Wachsens in Ihrem Leben. Denn erst wenn Sie alles Leben lieben, sind Sie mit Ihrem Herzenskern in Einklang mit dem Universum. Stellen Sie sich nun vor, was es heißt, tatsächlich ALLES Leben zu lieben! Denn wie oft gelingt uns das für uns selbst und für Situationen, die uns als anstrengend erscheinen?
- Welche Dinge in Ihrem Leben lieben Sie? Welchen Menschen oder welcher Situation möchten Sie jetzt eine größere Liebe schenken als bisher? Lassen Sie nun all diese Bilder vor Ihrem geistigen Auge erscheinen und visualisieren Sie, wie das rosa Licht der Liebe diese Bilder jetzt ummantelt, stärkt und nährt.
- Aufgeladen mit den drei Farben blau, gold und rosa wiederholen Sie fünf Minuten im Stillen: „**ICH BIN die Auferstehung und das Leben meiner wahren Lebensfreude.**“
- Im Bewusstsein dieser Aufladung von Lebensfreude gehen Sie Ihre neuen Schritte für einen positiven Weg in Ihrem Alltag.



Unsere Energiekörper lenken Lebenskraft durch die Nervenbahnen:

Unser Körper besteht aus sieben verschiedenen Körperebenen. Die vier niederen Körperebenen habe ich im Newsletter Nr. 2 bis Newsletter Nr. 4 erläutert.

1. ***Der physische Körper:*** Newsletter Nr. 2 – Geisteskraft der Entscheidung
2. ***Der Vitalkörper:*** Newsletter Nr. 2 – Geisteskraft der Entscheidung
3. ***Der Gefühlskörper:*** Newsletter Nr. 4 – Geisteskraft des Loslassens
4. ***Der Gedankenkörper:*** Newsletter Nr. 3 – Geisteskraft des Verstehens

Oftmals trennt ein Schleier die innere von der äußeren Welt. Dadurch nehmen wir dann die innere Welt nicht so klar wahr. Haben Sie sich schon einmal gefragt, was LEBEN rückwärts gelesen heißt? NEBEL.

Übergang – NEBEL

Der dazwischenliegende Nebel dient als Schutz für Ihr Leben und lichtet sich erst, wenn Sie mit mehr Lichtkraft das positive Leben aufgebaut haben. Dadurch weiß der Mensch, dass alles im Leben einen Sinn und einen Grund hat. Er erhält eine immer tiefere Wahrnehmung zu seiner inneren Ebene und somit eine Anbindung zu seinem Seelenkörper, den ersten der sogenannten drei höheren Körper. Um den Zugang zum Christuskörper bis hin zur ICH BIN EBENE zu erlangen bedarf es eines intensiv ausgedehnten Bewusstseins.

5. Der Seelenkörper (Kausalkörper, Metaebene, Schöpfungsebene)

Der Kausalkörper ist der Träger des abstrakten höheren Denkens. Hier liegt Ihre Lebensaufgabe und hier befindet sich Ihr „Lebenskonto“. Alles Gute, das Sie in vorangegangenen und in diesem Leben erzeugt haben, jede Meditation und Lichtlenkung, alles was Sie an Entwicklung im Guten in sich aufgebaut haben, ein Lächeln, ein Lob oder gutes Wort aus Ihrem Herzen, wird hier als Plus gespeichert. In der Kausalebene liegt auch ein unendliches Schöpferpotenzial, ausgerichtet für ein globales besseres Weltbild. Denn wenn Sie mit sich selbst in Einklang sind, sind Sie Vorbild für alles Leben.

Werten Sie das Leben ab oder gehen Sie mit sich selbst nicht achtsam um (z.B. ungesunde Ernährung, Rauchen, Süchte, Kritik, Bewertung, Verurteilung, Ärger, Wut, Zorn,...), wird Ihr Lebenskonto vermindert.

6. Der Christuskörper (Heiliges Christ-Selbst, Christusebene)

Der Christuskörper wird durch Ihre bewusste Liebesfähigkeit, alles zu verstehen und anzunehmen, was Ihnen das Universum ermöglicht, entwickelt. Die Christus-Liebe ist die höchste Form der Liebe, die Sie auf der physischen Erde leben können. Es ist die allumfassende Liebe zu allem Leben.

„ICH BIN der Weg, die Wahrheit und das Leben“ sind die Schöpferworte des Christus. Über die Christus-Ebene wird auf die ICH BIN-Ebene in Ihnen zugegriffen.

Ab der Adventzeit bis Weihnachten wird die Präsenz des Christus in der Christusenergie von Tag zu Tag stärker. Diese hohe Energie ermöglicht Ihnen ein intensiveres Anbinden an die geistige Welt und dient Ihnen zur Vorbereitung, damit Sie am 24. Dezember um Mitternacht die höchste Licht- und Liebesenergie, die physisch in der Schwingung auf dieser Erde ist, ganz tief in sich aufnehmen können. Alle Reaktionen die Sie nun in der Realität im Außen setzen, werden schneller und stärker umgesetzt. Sind Sie in der Anbindung zu Ihren inneren Körpern, bleiben Sie leichter in Ihrer Harmonie, in Ruhe, Stille und in Ihrem Frieden, als im übrigen Jahr, da die Schwingung der Christus-Energie präsent ist.

7. Die ICH BIN-Ebene (Elektronenkörper, Höheres Selbst)

Die Liebe erschafft aus dem Lichtkörper Gottes Ihres Wesens die elektronische Form Ihrer eigenen ICH BIN Gegenwart. Das ICH BIN ist Vollkommenheit.

ICH BIN ist die höchste Form der Schwingungsfrequenz, die über den Christuskörper und über den Seelenkörper herab gespannt wird in Ihre vier niederen Körper. Ihre Geisteskräfte können Sie durch die Worte „ICH BIN“ nähren. ICH BIN Glaube, ICH BIN Stärke...

„Die universelle Lebenskraft, an die wir uns anbinden können, gelangt durch unser siebtes Energiezentrum, das Scheitel-Chakra in unseren Körper.“

Das Scheitel-Chakra ist energetisches Eingangstor zu Weisheit und Erleuchtung. Die Öffnung dieses Zentrums in voller Ausstrahlung des goldenen Lichtes wurde geschichtlich als Heiligenschein oder auch als Krone dargestellt. Die Weisheit der Heiligen stellt kein Wissen über Dinge dieser Welt dar. Sie ist Weisheit um die Realität, die jenseits der physischen Welt liegt – die innere Realität, die die äußere Form belebt.

In seiner positiven Ausdrucksform steht das Scheitel-Chakra für Erleuchtung, Weisheit, Selbsterkenntnis, Verständnis, Demut, kosmisches Bewusstsein und Aufgeschlossenheit.

Über Ihr Scheitel-Chakra können Sie sich mit der höheren Quelle der Weisheit verbinden. Durch die göttliche Führung und Ihr bewusstes Verbinden öffnet sich Ihr Scheitel-Chakra Schritt für Schritt und baut ein wertvolles Leben für Sie auf.

Die Lebenslektion und zugleich das Wahrheitsthema, wofür das Scheitel-Chakra steht, ist: Aus der Vielfalt eine Einheit für sich selbst und alles Leben zu erschaffen. Der erleuchtete Mensch sieht sich selbst in den Herzen allen Seins und sieht alles Sein in seinem Herzen. Ist dieses Energiezentrum unausgeglichen, kann sich dies in intellektuellem und spirituellem Hochmut, Eitelkeit, Egoismus, Unwissenheit und Engstirnigkeit zeigen.

Auf der körperlichen Ebene kann sich ein geschwächtes Scheitel-Chakra durch Störungen im zentralen Nervensystem, sowie in einer Unausgeglichenheit im gesamten körperlichen System zeigen.

Liebevoll eingesetzt lässt Sie der goldene Schöpfungsstrahl still werden, um Ihre Schritte zur Handlung aus dem Herzen wahrzunehmen und zu leben. So gelingt es Ihnen besser, Ihre Ideen in die Tat umzusetzen und diese zu verwirklichen.

Es ist mir ein besonderes Anliegen, Sie mit so viel Lebensfreude aus meinem Herzen zu beglücken, dass Sie für Ihr Leben all die Schritte in Leichtigkeit gehen können, die Ihre höchste Quelle für Sie vorgesehen hat.

Ihr Leben ist erfüllt von Klarheit, von Weite, von Verständnis, Liebe und Geduld, und einer besonderen Wahrnehmung für das Gute eines jeden Menschen, wenn Sie diese Schritte gehen.

Ich danke jedem Einzelnen, der sich immer wieder die Zeit genommen hat, unsere Newsletter zu lesen und diese Impulse umzusetzen. Denn so kann ich sicher sein, dass das Leben Ihnen das Schönste, das Beste und das Lehrreichste schenkt und dass Sie immer tiefer mit Ihrer Quelle verbunden sind.

So möge die Freude Ihr Herz durchwärmen, Ihr Licht erweitern und Ihren Frieden zu sich selbst und Ihrer Familie nähren.

In Liebe und Wertschätzung

Anna Riener

